

I. POZIOM I STRUKTURA BEZROBOCIA W WOJEWÓDZTWIE na koniec lutego 2012 roku i w okresie 2 miesięcy 2012 roku

1. Poziom i stopa bezrobocia

Liczba bezrobotnych w woj. świętokrzyskim według stanu na 29.02.2012r. wyniosła 90.057 osób, w tym:

- 19.525 bezrobotnych do 25 roku życia (21,7% ogółu),
- 44.532 bezrobotne kobiety (49,4%),
- 50.053 bezrobotnych zamieszkałych na wsi (55,6%),
- 73.924 bezrobotnych bez prawa do zasiłku (82,1%),
- 16.133 bezrobotnych z prawem do zasiłku (17,9%),
- 6.242 bezrobotnych w okresie do 12 miesięcy od dnia ukończenia nauki (6,9%),
- 4.537 bezrobotnych niepełnosprawnych (5,0%).

Poziom bezrobocia na koniec lutego 2012 roku był:

- wyższy o **1.820 osób**, tj. o **2,1%** w porównaniu do 31.01.2012r.,
- wyższy o **6.840 osób**, tj. o **8,2%** w porównaniu do 31.12.2011r.,
- niższy o **815 osób**, tj. o **0,9%** w porównaniu do 28.02.2011r.,
- niższy o **41.209 osób**, tj. o **31,4%** w porównaniu do 31.12.2002r.

W lutym 2012 roku zanotowano **spadek poziomu bezrobocia**, w porównaniu do poprzedniego miesiąca, w dwóch powiatach: włoszczowskim o 54 osoby (1,7%) i kazimierskim o 16 osób (0,7%).

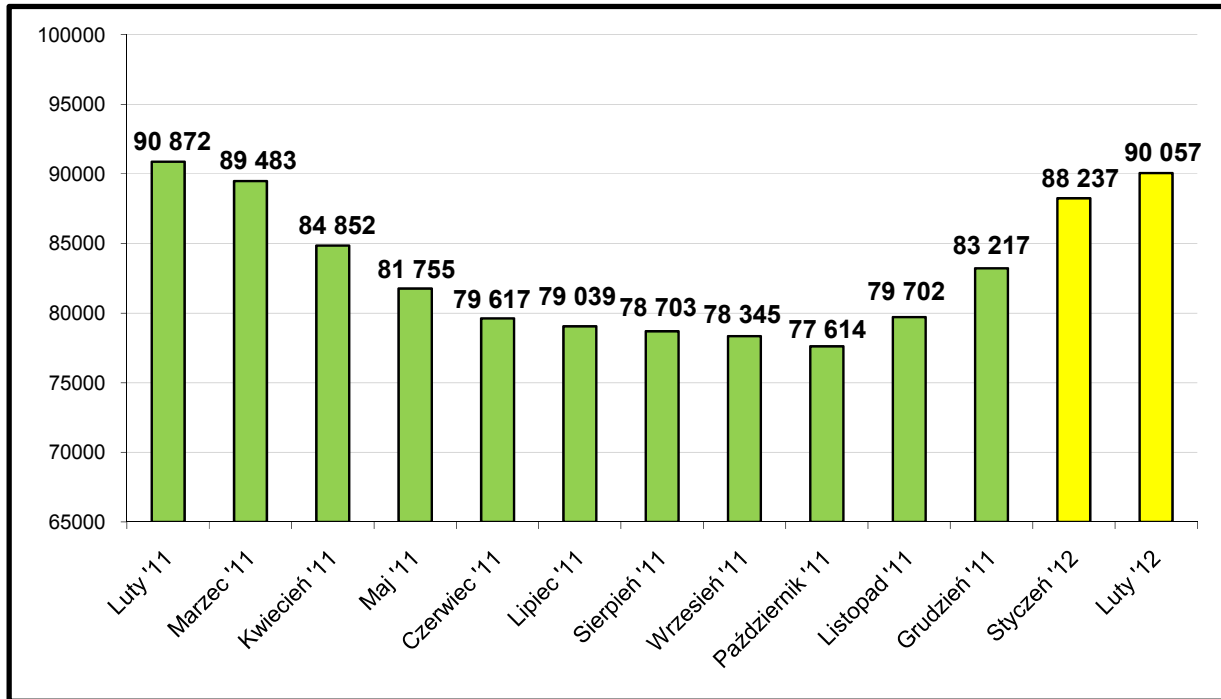
W pozostałych powiatach wystąpił **wzrost**, przy czym najwyższy w m. Kielce o 357 osób (3,1%) oraz powiatach: ostrowieckim o 267 osób (2,8%), kieleckim o 219 osób (1,5%), jędrzejowskim o 170 osób (3,3%), sandomierskim o 169 osób (3,4%), staszowskim o 144 osoby (3,3%) i opatowskim o 134 osoby (2,5%).

W odniesieniu do lutego 2011 roku odnotowano **spadek** liczby bezrobotnych w dziesięciu powiatach, w tym **najwyższy** w m. Kielce o 605 osób (4,9%) oraz powiatach: włoszczowskim o 276 (8,0%), skarżyskim o 214 (2,7%) i jędrzejowskim o 141 (2,6%). **Wzrost** poziomu bezrobocia wystąpił w 4 powiatach: sandomierskim o 519 osób (11,2%), starachowickim o 152 osoby (2,1%), kazimierskim o 70 osób (3,4%) i ostrowieckim o 11 osób (0,1%).

Stopa bezrobocia na koniec lutego 2012 roku ukształtowała się w województwie na poziomie **16,3%**, a w kraju wyniosła **13,5%**, co w obydwu przypadkach oznacza wzrost wskaźnika o 0,3 punktu procentowego w porównaniu do poprzedniego miesiąca. W odniesieniu do lutego 2011 roku stopa bezrobocia w województwie była niższa o 0,1 punktu procentowego, natomiast w kraju odnotowano wzrost o 0,1 pkt. proc.

W powiatach nadal utrzymuje się znaczne zróżnicowanie terytorialne natężenia bezrobocia. **Najwyższa stopa bezrobocia** wystąpiła w powiatach: skarżyskim - 26,6%, koneckim - 23,6%, ostrowieckim - 22,2%, opatowskim - 22,0%, kieleckim - 19,9% i starachowickim - 18,6%, natomiast **najniższa** w: buskim - 9,5%, pińczowskim - 10,1%, w m. Kielce - 10,8%, kazimierskim - 12,7%, staszowskim - 13,6% oraz sandomierskim - 13,8%.

Liczba bezrobotnych w okresie od lutego 2011r. do lutego 2012r.



2. Zmiany w poziomie bezrobocia na przestrzeni 2 miesięcy 2012 roku:

- zarejestrowano **18.686** bezrobotnych (napływ), tj. o **3.209** osób mniej (o **14,7%**) niż w okresie 2 miesięcy 2011 roku,
- wyrejestrowano **11.846** bezrobotnych (odpływ), tj. o **1.318** osób mniej (o **10,0%**) niż w okresie 2 miesięcy 2011 roku.

Wśród nowo zarejestrowanych 18.686 bezrobotnych:

- 9.937 zamieszkiwało na wsi (53,2% napływu), a 8.749 w mieście (46,8%),
- 7.597 to kobiety (40,7%), a 11.089 to mężczyźni (59,3%),
- 5.014 posiadało prawo do zasiłku (26,8%).

Jednocześnie z ogółu nowo zarejestrowanych bezrobotnych:

- 2.982 osoby rejestrowały się po raz pierwszy, tj. 16,0% napływu,
- 15.704 osoby zarejestrowały się po raz drugi i kolejny, tj. 84,0%.

Wśród nowo zarejestrowanych bezrobotnych, osoby poprzednio pracujące stanowiły 80,2%, a dotychczas niepracujące 19,8%. W populacji bezrobotnych poprzednio pracujących jak i dotychczas niepracujących przeważali mężczyźni, odpowiednio: 60,0% i 56,6%.

Największy udział bezrobotnych powracających do rejestru po raz kolejny zanotowano w powiecie: ostrowieckim - 88,6%, koneckim i skarżyskim - po 88,0%, opatowskim - 87,5%, starachowickim - 87,2% natomiast najniższy w jędrzejowskim - 80,9%, pińczowskim - 80,1%, buskim - 76,9 oraz kazimierskim - 73,0 %,

Przyczyny wyłączenia z rejestru 11.846 bezrobotnych:

- **podjęcie pracy przez 4.982 osoby**, co stanowiło **42,1%** ogółu wyłączonych,
- **rozpoczęcie stażu - 731 osób**, tj. **6,2%**,
- **rozpoczęcie prac społecznie użytecznych - 205 osób** , tj. **1,7%**,
- **rozpoczęcie szkolenia - 133 osoby**, tj. **1,1%**,
- **rozpoczęcie realizacji indywidualnego programu zatrudnienia socjalnego lub podpisania kontraktu socjalnego - 91 osób**, tj. **0,8%**,
- **nie potwierdzenie gotowości do pracy - 2.898 osób**, tj. **24,5%**,
- **dobrowolna rezygnacja ze statusu bezrobotnego -1.090 osób**, tj. **9,2%**,
- **odmowy bez uzasadnionej przyczyny przyjęcia propozycji odpowiedniej pracy lub innej formy pomocy - 355 osób**, tj. **3,0%**,
- **nabycie praw emerytalnych lub rentowych, uprawnień do świadczenia przedemerytalnego, ukończenie 60/65 lat - 373 osoby**, tj. **3,1%**,
- **pozostałe przyczyny (podjęcie nauki, inne) - 988 osób**, tj. **8,3%** ogółu wyłączonych.

Do najważniejszych przyczyn wyłączenia z rejestrów należy podjęcie pracy (42,1%) oraz nie potwierdzenie gotowości do pracy (24,5%).

3. Bezrobotni będący w szczególnej sytuacji na rynku pracy

3.1. Bezrobotni do 25 roku życia

Na koniec lutego 2012 roku w rejestrach pozostawało **19.525 osób do 25 roku życia**, czyli **21,7%** ogółu bezrobotnych, w tym 9.766 kobiet (tj. 50,0%).

W porównaniu do lutego 2011 roku omawiana grupa bezrobotnych zmniejszyła się o 1.251 osób (tj. o 6,0%).

W okresie 2 miesięcy 2012 roku zarejestrowano **5.004 osoby** (26,8% napływu), w tym 2.022 kobiety (40,4%). Wyłączono natomiast **3.152 osoby** (26,6% odpływu), pracę podjęły 1.174 osoby (37,2%), szkolenia lub staż rozpoczęło 476 osób (15,1%), a 959 osób (30,4%) nie potwierdziło gotowości do pracy.

Osoby, które nie ukończyły 25 roku życia stanowiły ponad 1/4 wśród rejestrowanych, jak i wyłączanych z ewidencji bezrobotnych.

3.2. Długotrwale bezrobotni

Na koniec lutego 2012 roku zarejestrowanych było **47.139 długotrwale bezrobotnych (52,3% ogółu)**, tzn. pozostających w rejestrach urzędów pracy ponad 12 miesięcy w okresie ostatnich 2 lat¹, w tym 25.814 kobiet (54,8%).

W porównaniu do lutego 2011 roku populacja ta zwiększyła się o 1.849 osób, tj. o 4,1%.

W okresie 2 miesięcy 2012 roku **zarejestrowano 7.989 osób (42,8% napływu)**, w tym 51,0% stanowiły kobiety, a **wyłączono 5.290 osób (44,7% odpływu)**, w tym 56,0% to kobiety. Do najważniejszych przyczyn wyłączenia z rejestrów należało podjęcie pracy przez 1.813 osób (34,3%) oraz nie potwierdzenie gotowości do pracy - 1.337 osób (25,3%).

3.3. Bezrobotni powyżej 50 roku życia

W końcu lutego 2012 roku zarejestrowano **18.081 osób powyżej 50 roku życia - 20,1% ogółu**, w tym 6.777 kobiet (37,5% tej populacji).

W porównaniu do lutego 2011 roku omawiana grupa bezrobotnych zwiększyła się o 607 osób (3,5%).

W okresie 2 miesięcy 2012 roku **zarejestrowano 3.307 osób**, w tym 1.157 kobiet (35,0%), a **wyłączono 1.965 osób** w tym 880 kobiet (44,8%). Spośród wyrejestrowanych bezrobotnych - 609 osób podjęło pracę, czyli 31,0% odpływu, a 391 osób (19,9%) nie potwierdziło gotowości do pracy.

3.4. Bezrobotni bez kwalifikacji zawodowych

W końcu lutego 2012 roku zarejestrowano **22.230 osób bez kwalifikacji zawodowych**, tj. **24,7% ogółu**, w tym 11.260 kobiet (50,7%).

W odniesieniu do lutego 2011 roku populacja ta zwiększyła się o 3.700 osób, tj. o 20,0%.

W okresie 2 miesięcy 2012 roku **zarejestrowano 4.512 osób**, tj. 24,1% napływu, w tym 1.878 kobiet - 41,6% ogółu. Pracę podjęło 821 bezrobotnych.

3.5. Bez doświadczenia zawodowego

W końcu lutego 2012 roku zarejestrowanych było **27.047 bezrobotnych bez doświadczenia zawodowego (30,0% ogółu)**, tzn. dotychczas niepracujących lub wykonujących zatrudnienie, inną pracę zarobkową lub prowadzących działalność gospodarczą przez łączny okres poniżej 6 miesięcy. Udział kobiet wyniósł 54,4% (14.720).

W porównaniu do lutego 2011 roku populacja ta zmniejszyła się o 1.765 osób, tj. o 6,1%.

W okresie 2 miesięcy 2012 roku **zarejestrowano 5.226 osób**, tj. 28,0% napływu, w tym 2.273 kobiety - 43,5% ogółu. Pracę podjęło 1.173 bezrobotnych.

¹ Art. 2 ust. 1 pkt. 5 ustawy z dnia 20 kwietnia 2004r. o promocji zatrudnienia i instytucjach rynku pracy (t.j. Dz. U. z 2008r., Nr 69, poz. 415 z późn. zm.).

3.6. Bez wykształcenia średniego

W końcu lutego 2012 roku zarejestrowano **44.967 osób bez wykształcenia średniego**, tj. **49,9%** ogółu, w tym 17.190 kobiet (38,2%).

W odniesieniu do lutego 2011 roku omawiana grupa bezrobotnych zmniejszyła się o 759 osób, tj. o 1,7%.

W okresie 2 miesięcy 2012 roku **zarejestrowano 9.074 osoby**, tj. 48,6% napływu, w tym 2.651 kobiet - 29,2% ogółu. Pracę podjęło 1.741 osób.

3.7. Bezrobotni samotnie wychowujący co najmniej jedno dziecko do 18 roku życia

Na koniec lutego 2012 roku w ewidencji bezrobotnych pozostawało **5.660 osób samotnie wychowujących co najmniej jedno dziecko do 18 roku życia**, tj. **6,3%** ogółu bezrobotnych, w tym 4.496 kobiet (79,4%).

W porównaniu do lutego 2011 roku populacja ta zwiększyła się o 463 osoby, tj. o 8,9%.

W okresie 2 miesięcy 2011 roku **zarejestrowano 1.006 osób**, w tym większość stanowiły kobiety 71,0% (714 osób).

3.8. Niepełnosprawni

Na koniec lutego 2012 roku w rejestrach pozostawało **4.537 bezrobotnych niepełnosprawnych**, tj. **5,0%** ogółu bezrobotnych.

W porównaniu do lutego 2011 roku omawiana grupa bezrobotnych zwiększyła się o 205 osób (tj. o 4,7%).

W okresie 2 miesięcy 2012 roku **zarejestrowano 1.135 osób**, tj. **6,1%** napływu, a **wyłączono 831 osób**, w tym 302 osoby z powodu podjęcia pracy (36,3% odpływu).

4. Wybrane kategorie bezrobotnych

4.1. Bezrobotne kobiety i mężczyźni

Na koniec lutego 2012r. w ewidencji urzędów pracy zarejestrowano **44.532 kobiety i 45.525 mężczyzn**, co stanowiło odpowiednio: 49,4% i 50,6% ogółu bezrobotnych.

W porównaniu do lutego 2011 roku zmniejszyła się zarówno populacja bezrobotnych kobiet o 325 (0,7%), jak i mężczyzn o 490 (1,1%).

Większość bezrobotnych kobiet (74,4%) i mężczyzn (79,7%) pracowała przed nabyciem statusu bezrobotnego. Udział bezrobotnych kobiet posiadających prawo do zasiłku wyniósł (16,3%) i był niższy niż wśród mężczyzn (19,5%).

W okresie 2 miesięcy 2012 roku **zarejestrowano mniej bezrobotnych kobiet - 7.597 (40,7% napływu) niż mężczyzn - 11.089 (59,3%)**.

Z ewidencji bezrobotnych wyłączono 5.966 kobiet oraz 5.880 mężczyzn odpowiednio: 50,4% i 49,6% ogółu wyłączonych.

Kobiety stanowiły większą grupę wśród podejmujących pracę 51,6% (mężczyźni 48,4%) oraz wśród osób skierowanych na staże - 77,2%.

W końcu lutego 2012 roku zarejestrowano 9.332 kobiety, które nie podjęły zatrudnienia po urodzeniu dziecka, tj. 21,0%.

W okresie 2 miesięcy 2012 roku w analizowanej grupie zarejestrowano 1.030 kobiet, natomiast pracę podjęły 224 kobiety.

Najwyższy odsetek bezrobotnych kobiet zanotowano w powiatach jędrzejowskim i włoszczowskim - po 55,5%, pińczowskim - 52,8%, staszowskim - 52,7%, koneckim - 51,4% oraz ostrowieckim - 51,7%, natomiast najniższy w m. Kielce (46,1%) oraz powiatach: kazimierskim (46,4%) i buskim (46,5%).

4.2. Bezrobotni zamieszkali na wsi

W końcu lutego 2012 roku zarejestrowanych było **50.053 bezrobotnych zamieszkałych na wsi**, tj. **55,6%** ogółu.

W odniesieniu do lutego 2011 roku omawiana grupa bezrobotnych zwiększyła się o 232 osoby (tj. o 0,5%).

W okresie 2 miesięcy 2012 roku **zarejestrowano 9.937 bezrobotnych zamieszkałych na wsi**, a **wyłączono z ewidencji 6.115**, pracę podjęły 2.484 osoby, tj. 40,6% odpływu.

Wśród ogółu podejmujących pracę bezrobotni zamieszkali na wsi stanowili 49,9%, a w mieście 50,1%.

W lutym 2012 roku wskaźnik płynności rynku pracy dla osób zamieszkałych na wsi wyniósł 29,0%, a w grupie zamieszkałych w mieście 31,6%.

Najwyższy udział bezrobotnych zamieszkałych na wsi posiadały powiaty: kielecki 93,6%, opatowski i włoszczowski - po 79,0% oraz buski 75,7%, a najniższy ostrowiecki 32,7%, skarżyski 33,2% i starachowicki 41,5%.

4.3. Osoby w okresie do 12 miesięcy od dnia ukończenia nauki w tym, które ukończyły szkołę wyższą, do 27 roku życia

W końcu lutego 2012 roku zarejestrowano **6.242 osoby w okresie do 12 miesięcy od dnia ukończenia nauki**, tj. **6,9%** ogółu, w tym 3.405 kobiet (54,5%).

W porównaniu do lutego 2011 roku omawiana grupa bezrobotnych uległa zmniejszeniu o 358 osób, tj. o 5,4%.

W okresie 2 miesięcy 2012 roku **zarejestrowano 1.758 osób**, tj. 9,4% napływu, w tym 893 kobiety - 50,8% ogółu. Pracę podjęło 491 osób.

W rejestrach urzędów pracy na koniec lutego 2012 roku pozostawały **1.753 osoby, które ukończyły szkołę wyższą, do 27 roku życia, tj. 1,9%** ogółu, z tego większość stanowiły kobiety, tj. 1.191 osób (67,9%).

W odniesieniu do lutego 2011 roku omawiana grupa bezrobotnych zmniejszyła się o 196 osób, tj. o 10,1%.

W okresie 2 miesięcy 2012 roku **zarejestrowano 651 bezrobotnych (3,5% napływu)**, w tym 395 kobiet (60,7%). Z tytułu podjęcia pracy wyłączono 214 osób (49,4%), w tym 158 kobiet, czyli 73,8% analizowanej populacji.

5. Działania Urzędów Pracy w zakresie promocji zatrudnienia, łagodzenia skutków bezrobocia i aktywizacji zawodowej

5.1. Wolne miejsca pracy i miejsca aktywizacji zawodowej

W lutym 2012 roku do urzędów pracy zgłoszonych zostało **2.058 wolnych miejsc pracy i miejsc aktywizacji zawodowej, tj. o 611 (42,2%) więcej** w porównaniu do stycznia 2012 roku i o **355 więcej (20,8%)** w odniesieniu do lutego 2011 roku.

Na przestrzeni 2 miesięcy 2012 roku pracodawcy zgłosili do urzędów pracy 3.505 wolnych miejsc pracy i miejsc aktywizacji zawodowej, tj. o 522 więcej (17,5%) w porównaniu do 2 miesięcy 2011 roku.

Z ogółu wolnych miejsc pracy i miejsc aktywizacji zawodowej:

- 1.858, tj. 53,0% stanowiły oferty zatrudnienia lub innej pracy zarobkowej,
- 1.647, tj. 47,0% to miejsca aktywizacji zawodowej.

Z sektora prywatnego pochodziło 58,7% wszystkich wolnych miejsc pracy (2.056), a z sektora publicznego 41,3% (1.449).

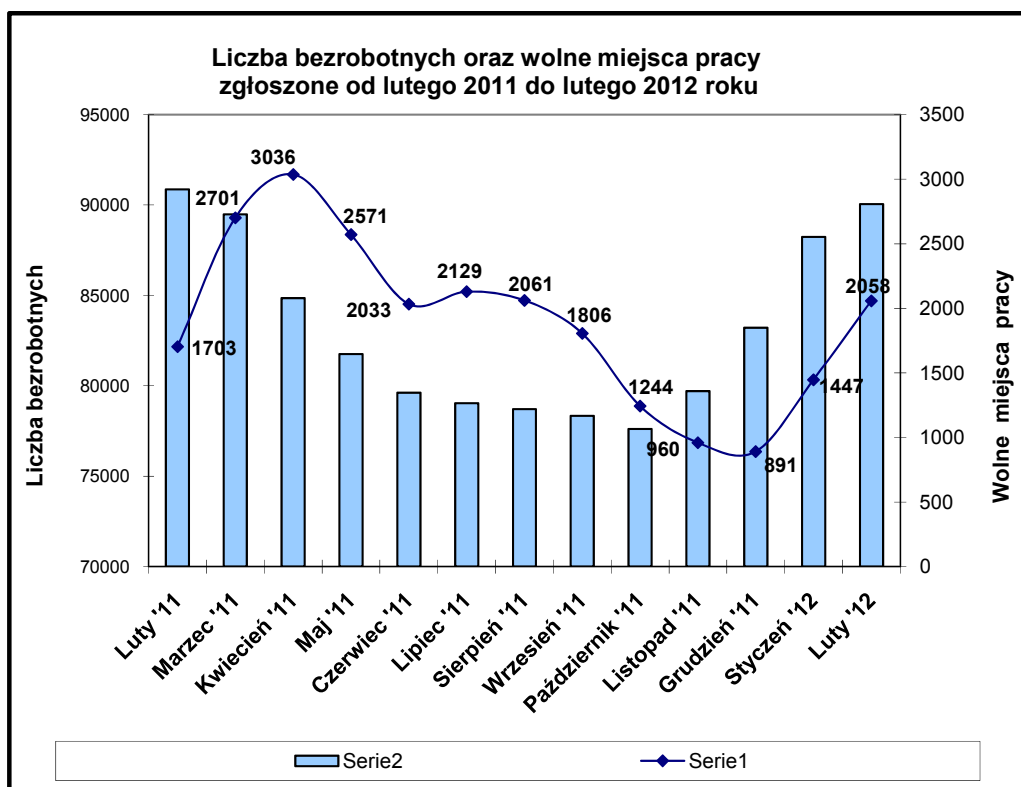
Z ogółu wolnych miejsc pracy **63,7%**, czyli 2.231 to miejsca pracy subsydiowanej finansowane z Funduszu Pracy, PFRON, EFS.

Wśród wolnych miejsc pracy i miejsc aktywizacji zawodowej zgłoszonych w okresie 2 miesięcy 2012 roku:

- 1.125, tj. 32,1% stanowiły staże,
- 522, tj. 14,9% to prace społecznie użyteczne
- 183, tj. 5,2% przeznaczono dla osób niepełnosprawnych.

Spośród wolnych miejsc pracy 117, tj. 3,3% skierowano do osób w okresie do 12 miesięcy od dnia ukończenia nauki.

Największą ilość wolnych miejsc pracy i miejsc aktywizacji zawodowej pracodawcy zgłosili w powiatach: kieleckim - 1.006 ofert, sandomierskim - 511, starachowickim - 365 i skarżyskim - 317, **najmniej** w: kazimierskim - 48, opatowskim - 54, pińczowskim - 66 i jędrzejowskim 68.



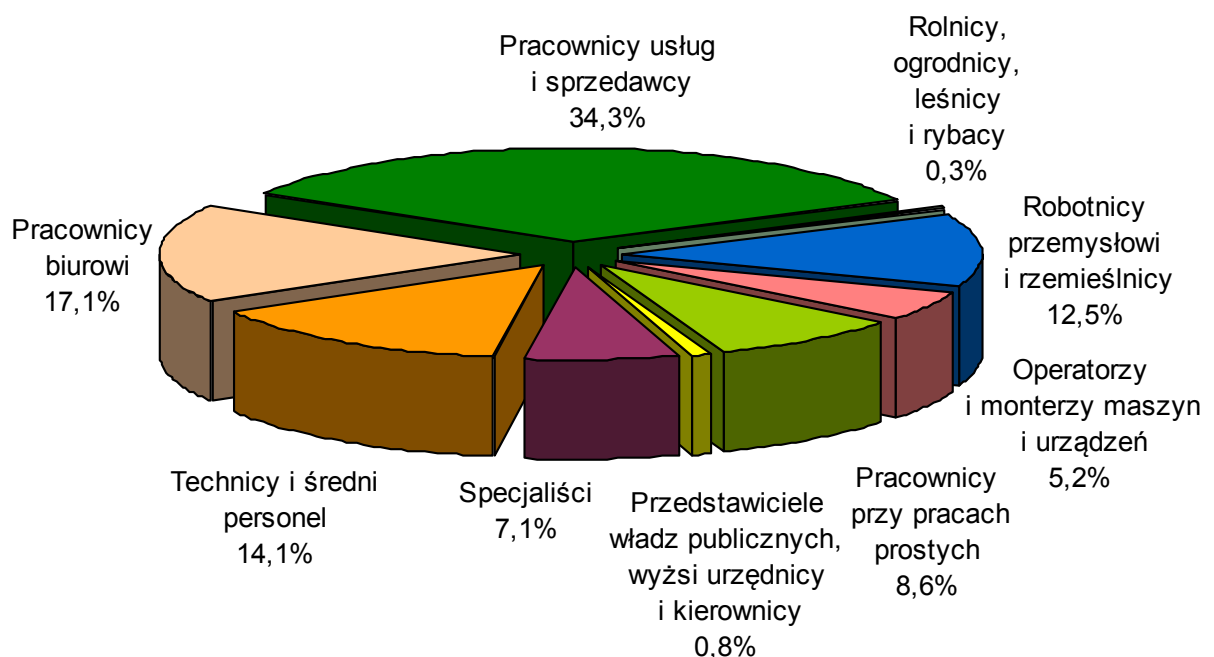
W okresie 2 miesięcy 2012 roku najwięcej wolnych miejsc pracy i miejsc aktywizacji zawodowej zgłoszono dla:

- **pracowników usług i sprzedawców - 1.201 ofert (34,3%)**, w tym dla gospodarzy obiektów - 611 ofert, pracowników sprzedaży w sklepach 250 oraz kucharzy - 71;
- **pracowników biurowych - 600 ofert (17,1%)**, w tym dla pracowników obsługi biurowej - 386 ofert, pracowników do spraw ewidencji materiałowej i transportu - 69, pozostałych pracowników obsługi biura 36, sekretarek - 35;
- **techników i średniego personelu - 493 oferty (14,1%)**, w tym dla agentów i pośredników handlowych - 130 ofert, pracowników administracyjnych i sekretarzy wyspecjalizowanych - 95, techników nauk fizycznych i technicznych - 48;
- **robotników przemysłowych i rzemieślników - 440 ofert (12,5%)**, w tym dla: robotników budowlanych robót stanu surowego, robotników budowlanych robót wykończeniowych, malarzy - 150 ofert, mechaników maszyn i urządzeń - 52, elektryków budowlanych, elektromechaników i elektromonterów - 47, kowali, ślusarzy - 46;
- **pracowników przy pracach prostych - 302 oferty (8,6%)**, w tym dla robotników przy pracach prostych w przemyśle - 108 ofert, pomocy domowych, sprzątaczek domowych, biurowych, hotelowych - 63, pozostałych pracowników przy pracach prostych - 39, robotników pomocniczych w górnictwie budownictwie - 38;

- **specjalistów - 249 ofert (7,1%)**, w tym dla nauczycieli szkół podstawowych i specjalistów do spraw wychowania małego dziecka oraz innych specjalistów nauczania i wychowania - 79 ofert, inżynierów - 22, specjalistów do spraw sprzedaży, marketingu i public relations - 20, specjalistów do spraw administracji i zarządzania oraz bibliotekoznawców, archiwistów i muzealników - po 18;
- **operatorów i monterów maszyn i urządzeń - 183 oferty (5,2%)**, w tym dla kierowców ciężarówek i autobusów - 106 ofert, kierowców samochodów osobowych, dostawczych i motocykli - 25, operatorów maszyn i urządzeń górniczych -16;
- **przedstawicieli władz publicznych, wyższych urzędników i kierowników - 28 ofert (0,8%)**, w tym dla kierowników w górnictwie, przemyśle, budownictwie i dystrybucji - 10 ofert, kierowników do spraw obsługi biznesu i zarządzania oraz kierowników do spraw sprzedaży, marketingu i rozwoju - po 5;
- **rolników, ogrodników, leśników i rybaków - 9 ofert (0,3%)**, w tym dla rolników produkcji roślinnej oraz dla robotników leśnych po - 4 oferty.

Wolne miejsca pracy przeznaczone dla pracowników: usług i sprzedawców, biurowych, techników i średniego personelu, robotników przemysłowych i rzemieślników oraz pracowników przy pracach prostych - stanowiły **86,6%** wszystkich ofert.

Struktura wolnych miejsc pracy według zawodów w okresie 2 miesięcy 2012 roku



5.2. Podjęcia pracy

Podjęcia pracy stanowią podstawową przyczynę wyłączeń bezrobotnych z ewidencji. Kategoria ta obejmuje wszystkie formy podejmowania pracy przez bezrobotnych, tzn. pracy subsydiowanej (prace interwencyjne, roboty publiczne, podjęcia działalności gospodarczej, podjęcia pracy w ramach refundacji kosztów zatrudnienia bezrobotnego) oraz pracy niesubsydiowanej, w tym sezonowej.

W okresie 2 miesięcy 2012 roku z ogółu bezrobotnych wyrejestrowanych z ewidencji urzędów pracy - **4.982 osoby podjęły pracę**, tj. **42,1%** ogółu wyrejestrowanych.

- **Pracę niesubsydiowaną podjęło - 4.612 osób, tj. 92,6% ogółu zatrudnionych, w tym: pracę sezonową - 63 osoby.**

- **Pracę subsydiowaną podjęło - 370 osób, tj. 7,4%,**
z tego:

- prace interwencyjne	141,	tj. 2,8%	zatrudnionych,
- refundacja kosztów zatrudnienia bezrobotnego	108,	tj. 2,2%	- „-“
- roboty publiczne	61,	tj. 1,2%	- „-“
- działalność gospodarcza	51,	tj. 1,0%	- „-“
- inne podjęcia pracy	9.	tj. 0,2%	- „-“

Wśród bezrobotnych podejmujących pracę wyższy udział stanowią bezrobotni poprzednio pracujący (84,6%) w porównaniu do dotychczas niepracujących (15,4%).

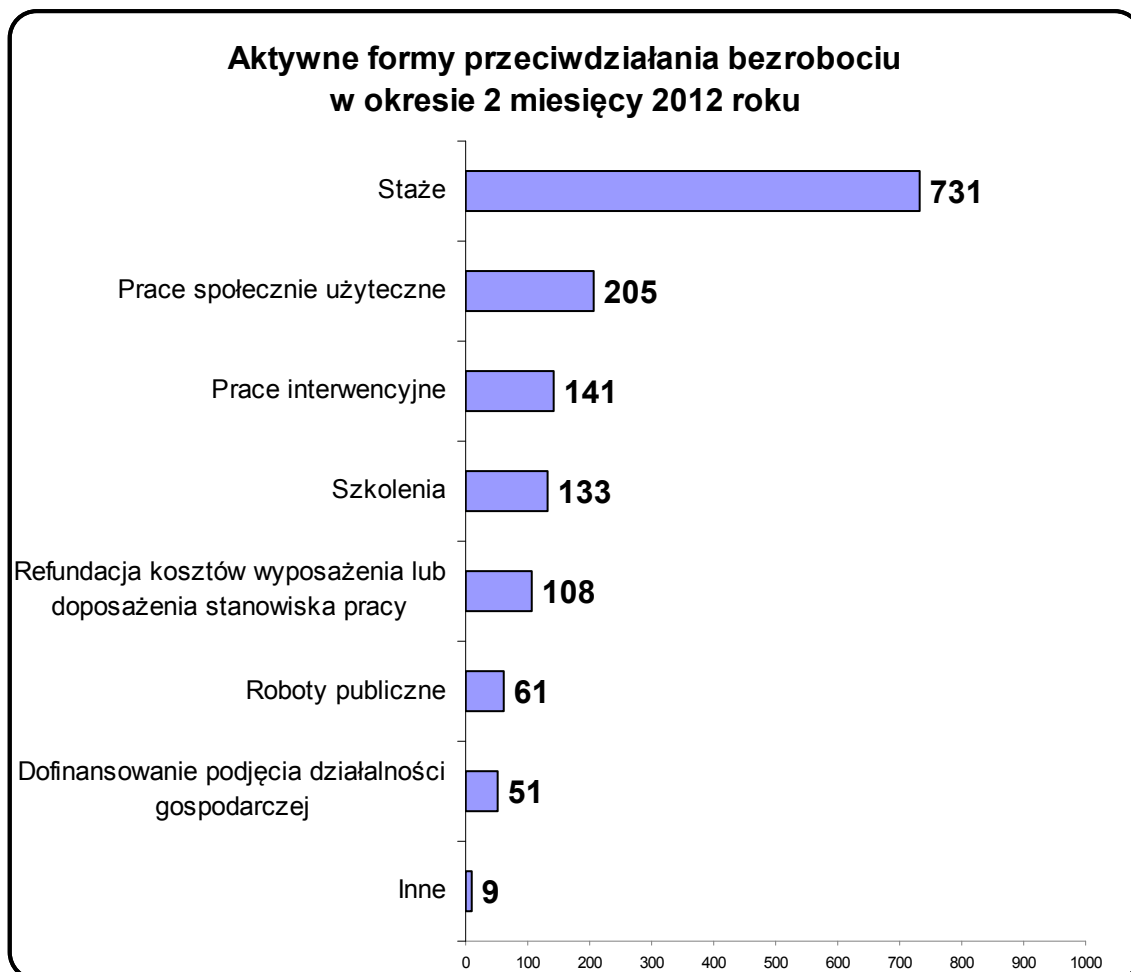
Wśród podejmujących pracę udział wybranych grup bezrobotnych, będących w szczególnej sytuacji na rynku pracy był następujący: długotrwale bezrobotnych - 36,4%, bez wykształcenia średniego - 34,9%, osób do 25 roku życia - 23,6%, bez doświadczenia zawodowego - 23,5%, bez kwalifikacji zawodowych - 16,5% oraz powyżej 50 roku życia - 12,2%.

5.3. Aktywne programy rynku pracy

W okresie 2 miesięcy 2012 roku **aktywnymi programami rynku pracy objęto 1.439 bezrobotnych**, co oznacza **wzrost o 21,6%** w odniesieniu do 2 miesięcy 2011r.

Na staż skierowano 731 bezrobotnych, co stanowiło 50,8% ogółu zaktywizowanych, przy pracach interwencyjnych zatrudniono 141 osób, tj. 9,8%, a na szkolenia skierowano 133 osoby, tj. 9,2%.

Do pracy w ramach refundacji kosztów zatrudnienia bezrobotnego skierowano 108 osób, tj. 7,5%, natomiast przy robotach publicznych zatrudniono 61 osób, tj. 4,2%.



6. Zwolnienia z przyczyn dotyczących zakładów pracy

W lutym 2012 roku **3 zakłady pracy** zgłosiły do zwolnienia **123 osoby**, natomiast na koniec lutego 2012 roku w **4 zakładach pracy** pozostawało do zwolnienia **258 pracowników**.

Dla porównania, w lutym 2011 roku **1 zakład pracy** zgłosił do zwolnienia **20 osób**, natomiast na koniec lutego 2011 roku w **3 zakładach pracy** pozostawało do zwolnienia **157 pracowników**.

W lutym 2012 roku **2 zakłady pracy** zwolniły **19 pracowników**, zaś w okresie 2 miesięcy 2012 roku w **4 zakładach pracy** dokonano zwolnień **75 pracowników**.

Dla porównania, w lutym 2011 roku **1 zakład pracy** zwolnił **2 pracowników**, zaś w okresie 2 miesięcy 2011 roku w **2 zakładach pracy** dokonano zwolnień **10 pracowników**.

Tablica 1. Pozostające zgłoszenia zwolnień z przyczyn dotyczących zakładu pracy na koniec lutego 2012 roku

<i>Powiat</i>	<i>Branża</i>	<i>Liczba osób zgłoszonych do zwolnienia</i>
*jędrzejowski	Pozostały transport lądowy pasażerski gdzie indziej nieskwalifikowany (PKD 49.39.Z)	19
m. Kielce	Pozostałe przetwarzanie i konserwowanie owoców i warzyw (PKD 10.30.Z)	22
konecki	Transport lądowy pasażerski (PKD 49.31.Z)	94
skarżyski	Produkcja broni i amunicji (PKD 25.40. Z)	80
*włoszczowski	Pozostały transport lądowy pasażerski gdzie indziej nieskwalifikowany (PKD 49.39.Z)	43

**w powiatach: jędrzejowskim i włoszczowskim zgłoszenia zwolnień z przyczyn dotyczących zakładu pracy dotyczą tego samego zakładu pracy.*

Tablica 2. Zwolnienia z przyczyn dotyczących zakładu pracy w okresie 2 miesięcy 2012r.

<i>Powiat</i>	<i>Branża</i>	<i>Liczba osób zwolnionych z przyczyn dotyczących zakładu pracy na podstawie wcześniejszych zgłoszeń</i>
jędrzejowski	Sprzedaż hurtowa napojów alkoholowych (PKD 46.32.Z)	51
m. Kielce	Pozostałe przetwarzanie i konserwowanie owoców i warzyw (PKD 10.30. Z)	17
konecki	Pozostałe pośrednictwo pieniężne (PKD 64.19.Z)	1
	Transport lądowy, pasażerski (PKD 49.31.Z)	6

7. Cechy bezrobocia w województwie świętokrzyskim

- **Terytorialne zróżnicowanie natężenia bezrobocia.**

Na koniec lutego 2012 roku:

- ✓ **najniższą stopę bezrobocia posiadały powiaty:** buski - 9,5%, pińczowski - 10,1%, m. Kielce - 10,8%, kazimierski - 12,7%, staszowski - 13,6% oraz sandomierski 13,8%,
 - ✓ **najwyższą powiaty:** skarżyski - 26,6%, konecki - 23,6%, ostrowiecki - 22,2%, opatowski - 22,0%, kielecki - 19,9% i starachowicki - 18,6%.
- **Zróżnicowanie udziału bezrobotnych z prawem do zasiłku w powiatach,** najniższy w kazimierskim - 5,5%, sandomierskim - 9,3%, opatowskim 9,5% oraz jędrzejowskim i pińczowskim - po 9,8%, a najwyższy w starachowickim - 28,0%, koneckim - 25,1% i kieleckim - 23,0%.
 - **Utrzymujące się wyższe bezrobocie na wsi niż w mieście.** Udział bezrobotnych zamieszkałych na wsi wynosił 55,6% ogółu zarejestrowanych.
 - **Udział kobiet wśród bezrobotnych wyniósł 49,4%.** Z ogółu zarejestrowanych kobiet - **38,4% pozostawało bez pracy ponad rok.** Analogiczny odsetek dla mężczyzn wyniósł - **31,6%.**
 - **Utrzymywanie się niekorzystnych cech w strukturze bezrobocia:**
 - ✓ **wysoki odsetek ludzi młodych w wieku 18-34 lata - 53,0%,** w wieku mobilnym 18-44 lata - **71,7%,**
 - ✓ **niski poziom wykształcenia** (wykształcenie zasadnicze zawodowe, gimnazjalne i niższe) posiadało **49,3%** ogółu bezrobotnych,
 - ✓ **długotrwałe pozostawanie bez pracy - 35,1%,**
 - ✓ **wysoki udział bezrobotnych bez stażu pracy - 23,9%** ogółu.
 - **Wysoki udział bezrobotnych bez kwalifikacji zawodowych - 24,7%.** Ponad połowę (50,7%) analizowanej populacji bezrobotnych stanowiły kobiety.
 - **Udział osób będących w szczególnej sytuacji na rynku pracy w populacji bezrobotnych** wynosił odpowiednio:

✓ do 25 roku życia	21,7%,
✓ powyżej 50 roku życia	20,1%,
✓ bez doświadczenia zawodowego	30,0%.

8. Tendencje charakterystyczne dla bezrobocia

- Liczba bezrobotnych na koniec lutego 2012 roku była o 815 osób, tj. 0,9% niższa w porównaniu do lutego 2011 roku.
- W porównaniu do lutego 2011 roku mniej bezrobotnych zarejestrowano, jak i wyłączono z rejestrów bezrobocia.
- Utrzymuje się wysoki udział bezrobotnych, którzy powracają po raz kolejny do rejestrów - 84,0% wśród nowo zarejestrowanych.
- Pracodawcy zgłosili do urzędów pracy 2.058 wolnych miejsc pracy i miejsc aktywizacji zawodowej, tj. o 611 (42,2%) więcej w porównaniu do stycznia 2012 roku i o 355 więcej (20,8%) w odniesieniu do lutego 2011 roku.
- Największy udział stanowią wolne miejsca pracy przeznaczone dla pracowników: usług i sprzedawców, biurowych, techników i średniego personelu, robotników przemysłowych i rzemieślników oraz pracowników przy pracach prostych - 86,6% wszystkich ofert.

II. BEZROBOTNI WEDŁUG URZĘDÓW PRACY

A. STAN I STRUKTURA BEZROBOCIA NA KONIEC MIESIĄCA

L.p.	WYSZCZEGÓLNIENIE	WOJEWÓDZTWO RAZEM			MIEJSKI URZĄD PRACY W KIELCACH	POWIATOWE URZĘDY PRACY												
		II 2012	I 2012	Wzrost/ spadek		BUSKO - ZDRÓJ	JĘDRZEJÓW	KAZIMIERZA WIELKA	KIELCE	KOŃSKIE	OPATÓW	OSTROWIEC ŚW.	Pińczów	SANDOMIERZ	SKARŻYSKO KAM.	STARACHOWICE	STASZÓW	WŁOSZCZOWA
I. Liczba bezrobotnych, przyrost (spadek) bezrobocia																		
1	Liczba bezrobotnych - stan na koniec miesiąca	90 057	88 237	1 820	11 817	3 534	5 296	2 138	14 374	7 809	5 582	9 662	1 790	5 169	7 802	7 426	4 479	3 179
2	Liczba bezrobotnych - stan na koniec miesiąca poprzedniego	X	88 237	X	11 460	3 404	5 126	2 154	14 155	7 707	5 448	9 395	1 754	5 000	7 764	7 302	4 335	3 233
3	Wzrost / spadek w liczbach	X	X	1 820	357	130	170	-16	219	102	134	267	36	169	38	124	144	-54
	w procentach	X	X	2,1	3,1	3,8	3,3	-0,7	1,5	1,3	2,5	2,8	2,1	3,4	0,5	1,7	3,3	-1,7
4	Wzrost / spadek w porównaniu do 28.02.2011r: w liczbach	X	X	-815	-605	-64	-141	70	-50	-8	-57	11	-48	519	-214	152	-104	-276
	w procentach	X	X	-0,9	-4,9	-1,8	-2,6	3,4	-0,3	-0,1	-1,0	0,1	-2,6	11,2	-2,7	2,1	-2,3	-8,0
5	Stopa bezrobocia wg stanu na 29 lutego 2012 roku	16,3	16,0	X	10,8	9,5	14,4	12,7	19,9	23,6	22,0	22,2	10,1	13,8	26,6	18,6	13,6	15,0
II. Struktura bezrobocia (stan na koniec miesiąca)																		
1	Bezrobotni z prawem do zasiłku	16 133	15 807	326	1 716	509	519	117	3 308	1 961	531	1 927	176	479	1 591	2 076	806	417
	Udział [%] w ogólnej liczbie bezr.	17,9	17,9	X	14,5	14,4	9,8	5,5	23,0	25,1	9,5	19,9	9,8	9,3	20,4	28,0	18,0	13,1
2	Bezrobotni bez prawa do zasiłku	73 924	72 430	1 494	10 101	3 025	4 777	2 021	11 066	5 848	5 051	7 735	1 614	4 690	6 211	5 350	3 673	2 762
3	Bezrobotne kobiety	44 532	44 223	309	5 443	1 645	2 938	993	6 798	4 012	2 733	4 939	946	2 594	3 774	3 591	2 362	1 764
	Udział [%] w ogólnej liczbie bezr.	49,4	50,1	X	46,1	46,5	55,5	46,4	47,3	51,4	49,0	51,1	52,8	50,2	48,4	48,4	52,7	55,5
4	Bezrobotni zamieszkali na wsi	50 053	49 039	1 014	0	2 677	3 397	1 534	13 451	5 653	4 409	3 156	1 154	3 415	2 587	3 079	3 029	2 512
	w tym: posiadający gosp. rolne	7 613	7 477	136	0	301	479	71	2 349	799	323	264	54	551	422	841	1 013	146
5	Osoby w okresie do 12 miesięcy od dnia ukończenia nauki	6 242	6 083	159	598	385	491	213	1 033	511	303	626	159	493	331	419	401	279
	w tym, które ukończyły szkołę wyższą, do 27 roku życia	1 753	1 733	20	280	103	115	26	277	146	50	178	30	175	98	102	114	59
6	Bezrobotni:																	
	poprzednio pracujący	69 389	67 772	1 617	9 552	2 362	3 951	1 118	11 107	6 548	3 496	7 711	1 248	3 240	6 567	6 591	3 516	2 382
	w tym: zwolnieni z przyczyn dotyczących zakładu pracy	1 602	1 551	51	275	101	210	42	152	48	59	288	3	31	190	145	51	7
	dotychczas niepracujący	20 668	20 465	203	2 265	1 172	1 345	1 020	3 267	1 261	2 086	1 951	542	1 929	1 235	835	963	797
7	Cudzoziemcy	137	132	5	33	9	3	0	8	4	4	25	1	14	16	15	5	0

x - wypełnienie pozycji jest niemożliwe

0 - zjawisko nie występuje

L.p.	WYSZCZEGÓLNIENIE	WOJEWÓDZTWO RAZEM			MIEJSKI URZĄD PRACY W KIELCACH	POWIATOWE URZĘDY PRACY												
		II 2012	I 2012	Wzrost/ spadek (w liczbach)		BUSKO - ZDRÓJ	JĘDRZEJÓW	KAZIMIERZA WIELKA	KIELCE	KOŃSKIE	OPATÓW	OSTROWIEC ŚW.	PIŃCZÓW	SANDOMIERZ	SKARŻYSKO KAM.	STARACHOWICE	STASZÓW	WŁOSZCZOWA
8	Osoby w szczególnej sytuacji na rynku pracy:	81 582	79 982	1 600	10 232	3 212	4 916	2 018	12 835	7 148	5 372	8 797	1 601	4 803	7 109	6 578	4 019	2 942
z wiersza 8	do 25 roku życia	19 525	19 192	333	1 576	1 081	1 360	703	3 449	1 497	1 491	1 835	512	1 365	1 232	1 415	1 202	807
	długotrwale bezrobotne	47 139	46 205	934	6 124	1 604	3 125	1 314	6 621	4 053	3 837	5 216	888	2 844	4 450	3 490	1 812	1 761
	kobiety, które nie podjęły zatrudnienia po urodzeniu dziecka	9 332	9 220	112	1 067	431	845	273	1 421	542	673	1 159	197	717	662	526	511	308
	powyżej 50 roku życia	18 081	17 725	356	3 138	543	952	308	2 466	1 669	921	1 977	314	795	1 962	1 758	690	588
	bez kwalifikacji zawodowych	22 230	21 669	561	636	589	1 790	433	3 717	2 666	2 258	2 862	373	1 363	2 006	1 590	825	1 122
	bez doświadczenia zawodowego	27 047	26 711	336	3 150	1 365	1 737	1 148	4 284	1 826	2 485	2 500	685	2 368	1 818	1 262	1 343	1 076
	bez wykształcenia średniego	44 967	43 815	1 152	5 001	1 694	2 499	991	7 421	4 366	3 224	4 903	753	2 471	3 947	3 945	2 191	1 561
	samotnie wychowujące co najmniej jedno dziecko do 18 roku życia	5 660	5 525	135	922	192	307	108	638	450	269	851	97	339	537	600	238	112
	które po odbyciu kary pozbawienia wolności nie podjęły zatrudnienia	1 653	1 605	48	475	59	95	42	156	148	67	212	16	41	149	123	35	35
	niepełnosprawni	4 537	4 452	85	890	110	196	54	589	323	106	926	68	155	340	436	266	78
	po zakończeniu realizacji kontraktu socjalnego	209	223	-14	23	54	0	0	12	0	0	36	0	0	70	10	4	0
III. Osoby uprawnione do dodatku aktywizacyjnego w wyniku podjęcia zatrudnienia (stan na koniec miesiąca)																		
1	Skierowane przez powiatowy urząd pracy	1	1	0	0	0	1	0	0	0	0	0	0	0	0	0	0	0
2	Z własnej inicjatywy	607	612	-5	76	8	9	2	156	63	23	50	5	8	107	93	7	0
IV. Wolne miejsca pracy i miejsca aktywizacji zawodowej (stan na koniec miesiąca)																		
1	Ogółem wolne miejsca pracy i miejsca aktywizacji zawodowej	1 122	727	395	107	36	13	5	295	2	41	40	45	250	128	70	60	30
	w tym: staże	289	88	201	0	0	0	0	15	0	0	0	15	220	0	2	31	6
V. Osoby zarejestrowane w końcu miesiąca sprawozdawczego jako:																		
1	Cudzoziemcy z prawem do zasiłku	16	15	1	1	0	1	0	1	1	0	5	0	0	4	2	1	0
	w tym z krajów EOG oraz Szwajcarii	1	0	1	0	0	0	0	0	0	0	0	0	1	0	0	0	
2	Cudzoziemcy bez prawa do zasiłku	123	120	3	33	9	2	0	7	3	4	20	1	14	13	13	4	0
	w tym z krajów EOG oraz Szwajcarii	22	22	0	8	2	0	0	0	0	1	4	0	1	3	3	0	0
3	Polacy z prawem do zasiłku transferowego	28	20	8	1	2	2	1	2	1	3	4	0	2	3	3	1	3
VI. Zgłoszenia zwolnień z przyczyn dotyczących zakładu pracy (stan na koniec miesiąca)																		
1	Liczba zakładów	*4	*2	2	1	0	*1	0	0	1	0	0	0	0	1	0	0	*1
2	Liczba osób do zwolnienia	258	154	104	22	0	19	0	0	94	0	0	0	0	80	0	0	43

*liczba zakładów uwzględnia fakt, iż 1 zakład pracy dokonywał zgłoszeń zwolnień w kilku powiatach, co zostało wykazane w części opisowej.

B. ZMIANY W POZIOMIE BEZROBOCIA W LUTYM 2012 ROKU

L.p.	WYSZCZEGÓLNIENIE	WOJEWÓDZTWO RAZEM			MIEJSKI URZĄD PRACY W KIELCACH	POWIATOWE URZĘDY PRACY												
		II 2012	I 2012	Wzrost/ spadek (w liczbach)		BUSKO - ZDRÓJ	JĘDRZEJÓW	KAZIMIERZA WIELKA	KIELCE	KOŃSKIE	OPATÓW	OSTROWIEC ŚW.	PIŃCZÓW	SANDOMIERZ	SKARŻYSKO KAM.	STARACHOWICE	STASZÓW	WŁOSZCZOWA
I. Bezrobotni zarejestrowani w m-cu sprawozdawczym																		
1	Nowo zarejestrowani ogółem	7 775	10 911	-3 136	1 208	321	428	108	1 361	632	298	833	169	419	589	699	489	221
	z tego:																	
	po raz pierwszy	1 250	1 732	-482	236	76	84	24	248	72	43	95	32	76	70	92	66	36
	po raz kolejny	6 525	9 179	-2 654	972	245	344	84	1 113	560	255	738	137	343	519	607	423	185
	Udział powracających do rejestru po raz kolejny w ogólnej liczbie nowo zarejestr. [%]	83,9	84,1	X	80,5	76,3	80,4	77,8	81,8	88,6	85,6	88,6	81,1	81,9	88,1	86,8	86,5	83,7
2	z prawem do zasiłku	1 778	3 236	-1 458	283	68	71	9	329	163	49	217	24	62	140	200	113	50
3	zwolnieni z przyczyn dotyczących zakładu pracy	165	201	-36	31	12	23	0	27	6	0	35	1	2	9	11	6	2
4	mieszkańcy wsi	4 092	5 845	-1 753	0	238	285	80	1 300	450	232	239	97	266	164	257	313	171
5	cudzoziemcy	12	23	-11	3	0	1	0	1	0	0	4	0	1	2	0	0	0
6	osoby w okresie do 12 miesięcy od dnia ukończenia nauki	780	978	-198	115	46	54	15	123	59	31	81	25	60	36	64	47	24
	w tym, które ukończyły szkołę wyższą, do 27 roku życia	282	369	-87	70	13	15	3	44	16	5	28	10	30	10	19	12	7
7	Osoby będące w szczególnej sytuacji na rynku pracy	8 737	11 561	-2 824	1 140	341	518	141	1 603	784	374	945	178	483	721	719	538	252
8	do 25 roku życia	2 185	2 819	-634	234	128	155	40	422	151	110	213	54	146	130	190	146	66
9	długotrwale bezrobotni	3 585	4 404	-819	460	115	211	68	654	370	174	374	63	195	355	247	199	100
10	kobiety, które nie podjęły zatrudnienia po urodzeniu dziecka	469	561	-92	71	18	37	12	76	32	13	55	7	34	34	28	40	12
11	powyżej 50 roku życia	1 334	1 973	-639	237	33	65	13	203	123	38	171	26	53	131	137	63	41
12	bez kwalifikacji zawodowych	1 994	2 518	-524	59	49	171	26	445	251	119	255	36	113	165	129	99	77
13	bez doświadczenia zawodowego	2 335	2 891	-556	339	125	135	58	417	165	130	212	59	180	162	137	139	77
14	bez wykształcenia średniego	3 752	5 322	-1 570	444	154	206	46	736	358	162	427	62	171	286	346	244	110
15	samotnie wychowujące co najmniej jedno dziecko do 18 roku życia	449	557	-108	71	14	24	8	41	31	14	71	7	33	47	51	30	7
16	które po odbyciu kary pozbawienia wolności nie podjęły zatrudnienia	168	189	-21	41	6	9	4	23	13	8	26	2	2	10	15	5	4
17	niepełnosprawni	508	627	-119	93	16	22	3	60	38	9	107	9	23	35	54	30	9
18	po zakończeniu realizacji kontraktu socjalnego	9	32	-23	2	1	0	0	2	0	0	1	0	0	3	0	0	0

L.p.	WYSZCZEGÓLNIENIE	WOJEWÓDZTWO RAZEM			MIEJSKI URZĄD PRACY W KIELCACH	POWIATOWE URZĘDY PRACY												
		II 2012	I 2012	Wzrost/ spadek (w liczbach)		BUSKO - ZDRÓJ	JĘDRZEJÓW	KAZIMIERZA WIELKA	KIELCE	KOŃSKIE	OPATÓW	OSTROWIEC ŚW.	PIŃCZÓW	SANDOMIERZ	SKARZYSKO KAM.	STARACHOWICE	STASZÓW	WŁOSZCZOWA
II. Bezrobotni wyłączeni z ewidencji w miesiącu sprawozdawczym																		
Osoby wyłączone z ewidencji bezrobotnych		5 955	5 891	64	851	191	258	124	1 142	530	164	566	133	250	551	575	345	275
1	Podjęcia pracy:	2 350	2 632	-282	309	72	128	42	388	255	60	240	48	77	243	247	142	99
	niesubsydiowanej	2 108	2 504	-396	309	64	123	42	302	225	54	214	39	68	221	228	131	88
	w tym: praca sezonowa	32	31	1	1	3	0	0	0	0	0	0	0	0	1	12	15	0
	subsydiowanej	242	128	114	0	8	5	0	86	30	6	26	9	9	22	19	11	11
	Z tego:																	
	- prace interwencyjne	109	32	77	0	3	2	0	33	11	5	23	3	9	15	3	2	0
	- roboty publiczne	39	22	17	0	0	0	0	17	12	0	0	4	0	0	0	0	6
	- podjęcie działalności gospodarczej	31	20	11	0	1	0	0	27	0	0	0	0	0	0	3	0	0
	- podjęcie pracy w ramach refundacji kosztów zatrudnienia bezrobotnego	60	48	12	0	4	3	0	9	7	1	0	2	0	7	13	9	5
	- inne	3	6	-3	0	0	0	0	0	0	0	3	0	0	0	0	0	0
2	Rozpoczęcia szkolenia	109	24	85	6	9	0	0	43	5	0	0	0	1	8	23	14	0
3	Rozpoczęcia stażu	444	287	157	1	0	6	19	251	48	4	1	4	2	4	62	12	30
4	Rozpoczęcia przygotowania zawodowego dorosłych	0	0	0	0	0	0	0	0	0	0	0	0	0	0	0	0	0
5	Rozpoczęcia pracy społecznie użytecznej	204	1	203	0	0	0	0	3	0	0	26	0	0	84	21	0	70
6	Rozpoczęcia realizacji indywidualnego programu zatrudnienia socjalnego lub podpisania kontraktu socjalnego	52	39	13	0	0	0	0	0	0	4	2	0	0	0	39	7	0
7	Odmowy bez uzasadnionej przyczyny przyjęcia propozycji odpowiedniej pracy lub innej formy pomocy	196	159	37	7	13	10	3	22	22	1	5	11	9	25	12	39	17
8	Niepotwierdzenia gotowości do pracy	1 412	1 486	-74	233	57	77	46	183	110	74	176	59	110	115	70	73	29
9	Dobrowolnej rezygnacji ze statusu bezrobotnego	504	586	-82	77	17	14	7	112	46	4	55	8	17	25	66	39	17
10	Podjęcia nauki	4	3	1	1	0	0	0	0	0	0	1	0	1	0	0	1	0
11	Ukończenia 60/65 lat	20	31	-11	5	1	1	1	2	3	0	1	0	2	3	1	0	0
12	Nabycia praw emerytal. lub rentowych	72	118	-46	27	3	4	1	2	5	0	8	0	5	6	5	4	2
13	Nabycia praw do świadczenia przedem.	63	69	-6	10	0	2	0	3	7	5	7	0	1	15	7	4	2
14	Inne	525	456	69	175	19	16	5	133	29	12	44	3	25	23	22	10	9
ROTACJA (odpływ / napływ)		0,77	0,54	X	0,70	0,60	0,60	1,15	0,84	0,84	0,55	0,68	0,79	0,60	0,94	0,82	0,71	1,24

L.p.	WYSZCZEGÓLNIENIE	WOJEWÓDZTWO RAZEM			MIEJSKI URZĄD PRACY W KIELCACH	POWIATOWE URZĘDY PPRACY												
		II 2012	I 2012	Wzrost/ spadek (w liczbach)		BUSKO - ZDRÓJ	JĘDRZEJÓW	KAZIMIERZA WIELKA	KIELCE	KOŃSKIE	OPATÓW	OSTROWIEC ŚW.	PIŃCZÓW	SANDOMIERZ	SKARZYSKO KAM.	STARACHOWICE	STASZÓW	WŁOSZCZOWA
III. Struktura bezrobotnych wyrejestrowanych do pracy w m-cu sprawozdawczym																		
1	Ogółem wyrejestrowani do pracy	2 350	2 632	-282	309	72	128	42	388	255	60	240	48	77	243	247	142	99
z tego osoby	poprzednio pracujący	2 016	2 197	-181	264	57	100	26	343	233	44	215	39	58	206	228	121	82
	w tym: zwolnieni z przyczyn dot. zakładów pracy	42	44	-2	12	0	4	1	5	1	0	10	1	1	4	1	2	0
	dotychczas nie pracujący	334	435	-101	45	15	28	16	45	22	16	25	9	19	37	19	21	17
	zamieszkali na wsi	1 187	1 297	-110	0	44	73	30	355	178	49	70	28	52	71	86	78	73
	cudzoziemcy	3	2	1	2	0	0	0	0	0	0	0	0	1	0	0	0	0
	osoby w okresie do 12 miesięcy od dnia ukończenia nauki	230	261	-31	38	5	21	10	34	14	7	21	6	11	27	20	9	7
	w tym, które ukończyły szkołę wyższą, do 27 roku życia	103	111	-8	28	2	7	4	11	3	5	8	3	6	12	6	5	3
2	Osoby będące w szczególnej sytuacji na rynku pracy	1 892	2 160	-268	215	49	104	38	320	214	46	197	40	64	205	199	117	84
z wiersza 2	do 25 roku życia	547	627	-80	59	19	41	18	85	53	20	41	14	31	58	48	36	24
	długotrwale bezrobotni	847	966	-119	76	17	47	13	155	115	17	90	16	25	109	76	50	41
	kobiety, które nie podjęły zatrudnienia po urodzeniu dziecka	101	123	-22	13	5	6	0	19	9	2	12	2	1	16	5	6	5
	powyżej 50 roku życia	306	303	3	45	7	17	4	51	42	3	32	9	7	31	32	18	8
	bez kwalifikacji zawodowych	380	441	-61	9	2	24	3	76	71	23	49	4	10	42	26	15	26
	bez doświadczenia zawodowego	525	648	-123	67	17	38	19	77	48	22	37	12	29	63	36	33	27
	bez wykształcenia średniego	849	892	-43	76	17	40	14	173	103	16	99	17	12	87	106	50	39
	samotnie wychowujące co najmniej jedno dziecko do 18 roku życia	122	135	-13	16	4	5	1	14	10	2	15	4	2	25	14	9	1
	które po odbyciu kary pozbawienia wolności nie podjęły zatrudnienia	14	15	-1	3	0	0	0	1	0	0	2	0	0	6	1	0	1
	niepełnosprawni	125	177	-52	12	0	4	1	17	16	0	39	1	0	9	20	5	1
po zakończeniu realizacji kontraktu socjalnego	1	3	-2	1	0	0	0	0	0	0	0	0	0	0	0	0	0	
IV. Wolne miejsca pracy i miejsca aktywizacji zawodowej (w miesiącu sprawozdawczym)																		
1	Ogółem wolne miejsca pracy i miejsca aktywizacji zawodowej	2 058	1 447	611	101	59	38	23	561	107	17	107	55	458	140	234	86	72
z ogółem w tym	zatrudnienie lub inna praca zarobkowa	872	986	-114	100	49	31	2	198	61	16	69	21	124	50	88	43	20
	miejsca aktywizacji zawodowej	1 186	461	725	1	10	7	21	363	46	1	38	34	334	90	146	43	52
	staże	727	398	329	1	0	7	21	159	46	1	1	19	333	3	61	43	32
	przygotowanie zawodowe dorosłych	0	0	0	0	0	0	0	0	0	0	0	0	0	0	0	0	0
	prace społecznie użyteczne	459	63	396	0	10	0	0	204	0	0	37	15	1	87	85	0	20
	dla niepełnosprawnych	61	122	-61	18	1	0	0	19	0	0	8	1	0	6	7	0	1
dla osób w okresie do 12 miesięcy od dnia ukończenia nauki	17	100	-83	0	0	0	0	0	0	0	0	17	0	0	0	0	0	
2	Liczba bezrobotnych przypadająca na 1 wolne miejsce pracy w miesiącu	32	47	-15	65	40	98	83	20	55	106	79	27	10	29	26	30	22
V. Zwolnienia z przyczyn dotyczących zakładu pracy dokonane w miesiącu sprawozdawczym																		
1	Liczba zakładów	2	3	-1	1	0	0	0	0	1	0	0	0	0	0	0	0	0
2	Liczba zwolnionych osób	19	56	-37	17	0	0	0	0	2	0	0	0	0	0	0	0	0

L.p.	WYSZCZEGÓLNIENIE	WOJEWÓDZTWO RAZEM			MIEJSKI URZĄD PRACY W KIELCACH	POWIATOWE URZĘDY PPRACY													
		II 2012	I 2012	Wzrost/ spadek (w liczbach)		BUSKO - ZDRÓJ	JĘDRZEJÓW	KAZIMIERZA WIELKA	KIELCE	KOŃSKIE	OPATÓW	OSTROWIEC ŚW.	PIŃCZÓW	SANDOMIERZ	SKARZYSKO KAM.	STARACHOWICE	STASZÓW	WŁOSZCZOWA	
VI. Poszukujący pracy																			
1	Poszukujący pracy zarejestrowani w miesiącu sprawozdawczym	137	139	-2	20	11	5	3	36	9	3	14	0	4	11	13	4	4	
2	Osoby wyłączone z ewidencji poszukujących pracy w miesiącu sprawozdawczym	107	103	4	17	6	4	1	48	3	4	4	1	6	3	4	3	3	
z tego z przyczyn	podjęcia pracy	0	3	-3	0	0	0	0	0	0	0	0	0	0	0	0	0	0	
	rozpoczęcia szkolenia	1	0	1	0	0	0	0	1	0	0	0	0	0	0	0	0	0	
	rozpoczęcia przygotowania zawodowego dorosłych	0	0	0	0	0	0	0	0	0	0	0	0	0	0	0	0	0	
	niepotwierdzenia zainteresowania pomocą określoną w ustawie	45	46	-1	9	3	1	0	19	0	1	3	0	5	2	0	1	1	
	niepodjęcia lub przerwania uczestnictwa w oferowanym działaniu	0	0	0	0	0	0	0	0	0	0	0	0	0	0	0	0	0	
	dobrowolnej rezygnacji	34	29	5	8	3	3	1	13	0	0	0	0	1	1	1	2	1	
	innych	27	25	2	0	0	0	0	15	3	3	1	1	0	0	3	0	1	
3	Poszukujący pracy według stanu w końcu miesiąca sprawozdawczego	1 707	1 677	30	255	80	81	38	481	149	88	177	13	45	100	102	47	51	
w tym	niepełnosprawni niepozostający w zatrudnieniu	703	682	21	188	21	36	8	108	37	22	113	7	23	58	49	10	23	
	będący w okresie wypowiedzenia stosunku pracy lub stosunku służbowego z przyczyn dotyczących zakładu pracy	1	1	0	1	0	0	0	0	0	0	0	0	0	0	0	0	0	
	zatrudnieni u pracodawcy, wobec którego ogłoszono upadłość lub który jest w stanie likwidacji, z wyłączeniem likwidacji w celu prywatyzacji	0	0	0	0	0	0	0	0	0	0	0	0	0	0	0	0	0	
	otrzymujący świadczenie socjalne przysługujące na urlopie górniczym lub górniczy zasiłek socjalny	0	0	0	0	0	0	0	0	0	0	0	0	0	0	0	0	0	
	uczestniczący w zajęciach w Centrum Integracji Społecznej lub indywidualnym programie integracji	1	1	0	0	0	0	0	0	0	0	0	0	0	0	0	0	1	
	żołnierze rezerwy	0	0	0	0	0	0	0	0	0	0	0	0	0	0	0	0	0	
	pobierający rentę szkoleniową	22	22	0	2	1	0	0	8	2	0	1	0	0	0	5	0	3	
	pobierający świadczenie szkoleniowe	0	0	0	0	0	0	0	0	0	0	0	0	0	0	0	0	0	
	podlegający ubezpieczeniu społecznemu rolników jako domownik lub małżonek rolnika, jeżeli zamierza podjąć zatrudnienie, inną pracę zarobkową lub działalność gospodarczą poza rolnictwem	2	1	1	0	1	0	0	1	0	0	0	0	0	0	0	0	0	
pracownicy w wieku 45 lat i powyżej	146	140	6	15	9	15	9	16	6	12	17	0	10	6	10	16	5		
VII. Osoby objęte indywidualnym planem działania w miesiącu sprawozdawczym																			
1	Przygotowano IPD	2 254	3 064	-810	268	131	141	64	422	162	0	62	81	60	546	54	120	143	
2	Przerwali realizację IPD	446	432	14	116	13	46	2	91	19	0	21	20	3	93	1	4	17	
	w tym z powodu podjęcia pracy	97	99	-2	0	1	28	1	24	0	0	2	4	0	35	0	0	2	
3	Zakończyli realizację IPD	748	828	-80	212	18	1	60	64	19	0	33	26	5	82	50	164	14	
VIII. Aktywne formy przeciwdziałania bezrobociu w końcu miesiąca sprawozdawczego																			
1	osoby bezrobotne zatrudnione przy pracach interwencyjnych	325	343	-18	6	27	29	0	40	28	11	62	19	16	38	29	20	0	
2	zatrudnione przy robotach publicznych	67	32	35	0	0	0	0	19	33	0	4	4	0	0	0	0	7	
3	odbywające szkolenie	97	8	89	7	8	0	0	38	5	0	0	0	1	6	18	14	0	
4	odbywające staż	1 195	888	307	58	41	32	57	514	130	15	10	25	29	57	142	53	32	
5	odbywające przygotowanie zawodowe dorosłych	1	4	-3	0	0	0	0	0	0	1	0	0	0	0	0	0	0	
6	odbywające prace społecznie użyteczne	225	23	202	20	1	0	0	3	0	1	26	0	0	85	20	0	69	

C. ZMIANY W POZIOMIE BEZROBOCIA W OKRESIE 2 MIESIĘCY 2012 i 2011 ROKU

L.p.	WYSZCZEGÓLNIENIE	WOJEWÓDZTWO RAZEM			MIEJSKI URZĄD PRACY W KIELCACH	POWIATOWE URZĘDY PRACY												
		I-II 2012	I-II 2011	Wzrost/ spadek (w liczbach)		BUSKO - ZDRÓJ	JĘDRZEJÓW	KAZIMIERZA WIELKA	KIELCE	KOŃSKIE	OPATÓW	OSTROWIEC ŚW.	PIŃCZÓW	SANDOMIERZ	SKARZYSKO KAM.	STARACHOWICE	STASZÓW	WŁOSZCZOWA
I. Bezrobotni zarejestrowani w okresie sprawozdawczym																		
1	Nowo zarejestrowani ogółem	18 686	21 895	-3 209	2 711	814	890	282	3 298	1 484	729	2 041	371	990	1 547	1 727	1 112	690
	z tego:																	
	po raz pierwszy	2 982	2 785	197	530	188	170	76	587	178	91	232	74	172	185	221	170	108
	po raz kolejny (od 1990r.)	15 704	19 110	-3 406	2 181	626	720	206	2 711	1 306	638	1 809	297	818	1 362	1 506	942	582
	Udział powracających do rejestru po raz kolejny w ogólnej liczbie nowo zarejestr. [%]	84,0	87,3	x	80,5	76,9	80,9	73,0	82,2	88,0	87,5	88,6	80,1	82,6	88,0	87,2	84,7	84,3
2	z prawem do zasiłku	5 014	4 821	193	689	209	193	37	958	439	168	627	69	178	418	512	311	206
3	zwolnieni z przyczyn dotyczących zakładu pracy	366	257	109	74	22	47	3	49	11	2	68	2	2	37	31	16	2
4	mieszkańcy wsi	9 937	11 631	-1 694	0	608	559	210	3 135	1 053	563	637	213	639	439	666	726	489
5	cudzoziemcy	35	32	3	11	1	2	0	3	1	0	8	0	2	3	1	2	1
6	osoby w okresie do 12 miesięcy od dnia ukończenia nauki	1 758	2 399	-641	258	105	130	40	304	118	59	178	47	114	100	136	107	62
	w tym, które ukończyły szkołę wyższą, do 27 roku życia	651	874	-223	151	29	37	6	104	38	12	63	19	54	33	50	35	20
7	Osoby będące w szczególnej sytuacji na rynku pracy	20 298	23 044	-2 746	2 624	810	1 019	331	3 673	1 777	873	2 255	393	1 075	1 771	1 816	1 177	704
8	do 25 roku życia	5 004	6 642	-1 638	542	296	316	101	976	335	228	462	117	331	341	469	325	165
9	długotrwale bezrobotni	7 989	9 508	-1 519	1 030	246	407	146	1 355	797	375	894	134	419	823	690	390	283
10	kobiety, które nie podjęły zatrudnienia po urodzeniu dziecka	1 030	1 167	-137	144	52	62	26	174	61	26	127	14	74	92	63	74	41
11	powyżej 50 roku życia	3 307	3 472	-165	577	94	130	34	516	286	106	409	70	124	330	345	161	125
12	bez kwalifikacji zawodowych	4 512	4 267	245	128	126	334	52	975	519	288	603	69	265	390	327	184	252
13	bez doświadczenia zawodowego	5 226	7 351	-2 125	745	296	269	134	966	346	260	456	119	411	401	331	291	201
14	bez wykształcenia średniego	9 074	10 041	-967	1 073	392	385	119	1 748	828	394	1 050	154	416	734	881	543	357
15	samotnie wychowujące co najmniej jedno dziecko do 18 roku życia	1 006	1 075	-69	157	31	41	16	102	79	26	155	18	47	119	140	47	28
16	które po odbyciu kary pozbawienia wolności nie podjęły zatrudnienia	357	333	24	95	14	16	5	46	30	13	51	3	6	25	34	9	10
17	niepełnosprawni	1 135	1 037	98	220	34	41	8	135	77	23	249	14	47	78	126	69	14
18	po zakończeniu realizacji kontraktu socjalnego	41	43	-2	7	2	0	0	3	0	0	8	0	0	8	12	1	0

L.p.	WYSZCZEGÓLNIENIE	WOJEWÓDZTWO RAZEM			MIEJSKI URZĄD PRACY W KIELCACH	POWIATOWE URZĘDY PRACY													
		I-II 2012	I-II 2011	Wzrost/ spadek (w liczbach)		BUSKO - ZDRÓJ	JĘDRZEJÓW	KAZIMIERZA WIELKA	KIELCE	KOŃSKIE	OPATÓW	OSTROWIEC ŚW.	PIŃCZÓW	SANDOMIERZ	SKARŻYSKO KAM.	STARACHOWICE	STASZÓW	WŁOSZCZOWA	
II. Bezrobotni wyłączeni z ewidencji w okresie sprawozdawczym																			
Osoby wyłączone z ewidencji bezrobotnych		11 846	13 164	-1 318	1 698	409	533	253	2 138	1 055	444	1 238	246	525	1 145	1 052	669	441	
1	Podjęcia pracy:	4 982	5 991	-1 009	659	149	282	86	782	518	166	529	95	182	523	515	309	187	
	niesubsydiowanej	4 612	5 470	-858	659	136	275	85	671	460	156	479	86	168	496	483	285	173	
	w tym: praca sezonowa	63	75	-12	2	7	0	0	0	0	0	0	0	0	2	24	28	0	
	subsydiowanej	370	521	-151	0	13	7	1	111	58	10	50	9	14	27	32	24	14	
	z tego:																		
	- prace interwencyjne	141	113	28	0	3	3	0	36	12	6	41	3	9	17	5	6	0	
	- roboty publiczne	61	219	-158	0	0	0	0	17	33	0	1	4	0	0	0	0	6	
	- podjęcie działalności gospodarczej	51	20	31	0	3	0	0	38	0	1	0	0	5	0	3	1	0	
	- podjęcie pracy w ramach refundacji kosztów zatrudnienia bezrobotnego	108	142	-34	0	7	4	1	20	13	3	1	2	0	10	22	17	8	
	- inne	9	27	-18	0	0	0	0	0	0	0	7	0	0	0	2	0	0	
	2	Rozpoczęcia szkolenia	133	14	119	6	9	0	0	43	5	0	0	0	1	28	25	16	0
	3	Rozpoczęcia stażu	731	532	199	1	1	6	40	449	63	5	8	4	2	25	70	25	32
	4	Rozpoczęcia przygotowania zawodowego dorosłych	0	0	0	0	0	0	0	0	0	0	0	0	0	0	0	0	0
	5	Rozpoczęcia pracy społecznie użytecznej	205	116	89	0	0	0	0	3	0	0	26	0	0	85	21	0	70
6	Rozpoczęcia realizacji indywidualnego programu zatrudnienia socjalnego lub podpisania kontraktu socjalnego	91	29	62	18	0	0	0	0	0	4	21	0	0	0	39	9	0	
7	Odmowy bez uzasadnionej przyczyny przyjęcia propozycji odpowiedniej pracy lub innej formy pomocy	355	609	-254	14	34	19	5	44	32	4	6	20	18	43	19	60	37	
8	Nie potwierdzenia gotowości do pracy	2 898	2 883	15	425	137	148	85	354	214	208	379	94	231	268	151	148	56	
9	Dobrowolnej rezygnacji ze statusu bezrobotnego	1 090	1 056	34	148	32	31	14	252	108	18	131	19	29	65	145	69	29	
10	Podjęcia nauki	7	12	-5	1	0	0	0	0	0	2	1	0	2	0	0	1	0	
11	Ukończenia 60/65 lat	51	41	10	9	4	1	2	6	8	3	4	0	6	4	3	0	1	
12	Nabycia praw emerytal. lub rentowych	190	604	-414	77	8	12	1	4	14	3	33	0	6	10	8	6	8	
13	Nabycia praw do świadczenia przedem.	132	106	26	23	0	5	0	3	22	5	17	0	2	25	18	6	6	
14	Inne	981	1 171	-190	317	35	29	20	198	71	26	83	14	46	69	38	20	15	
ROTACJA (odpływ / napływ)		0,63	0,60	X	0,63	0,50	0,60	0,90	0,65	0,71	0,61	0,61	0,66	0,53	0,74	0,61	0,60	0,64	

L.p.	WYSZCZEGÓLNIENIE	WOJEWÓDZTWO RAZEM				POWIATOWE URZĘDY PPRACY												
		I-II 2012	I-II 2011	Wzrost/ spadek (w liczbach)	MIEJSKI URZĄD PRACY W KIELCACH	BUSKO - ZDRÓJ	JĘDRZEJÓW	KAZIMIERZA WIELKA	KIELCE	KOŃSKIE	OPATÓW	OSTROWIEC ŚW.	PIŃCZÓW	SANDOMIERZ	SKARŻYSKO KAM.	STARACHOWICE	STASZÓW	WŁOSZCZOWA
III. Struktura bezrobotnych wyrejestrowanych do pracy w okresie sprawozdawczym																		
1	Ogółem wyrejestrowani do pracy	4 982	5 991	-1 009	659	149	282	86	782	518	166	529	95	182	523	515	309	187
z tego osoby	poprzednio pracujący	4 213	4 772	-559	565	111	213	52	665	468	127	461	77	133	437	472	278	154
	w tym: zwolnieni z przyczyn dot. zakładów pracy	86	125	-39	22	2	6	2	9	3	0	22	1	2	8	6	3	0
	dotychczas nie pracujący	769	1 219	-450	94	38	69	34	117	50	39	68	18	49	86	43	31	33
	zamieszkali na wsi	2 484	3 127	-643	0	90	178	59	724	338	123	138	54	116	156	189	178	141
	cudzoziemcy	5	8	-3	2	0	1	0	0	0	0	1	0	1	0	0	0	0
	osoby w okresie do 12 miesięcy od dnia ukończenia nauki	491	624	-133	74	14	50	12	78	34	17	41	12	24	61	37	21	16
	w tym, które ukończyły szkołę wyższą, do 27 roku życia	214	257	-43	45	7	19	4	34	11	7	15	6	9	26	14	10	7
2	Osoby będące w szczególnej sytuacji na rynku pracy	4 052	5 033	-981	500	111	232	76	624	435	139	436	80	149	440	421	254	155
z większą 2	do 25 roku życia	1 174	1 586	-412	118	43	96	34	175	112	48	102	28	69	123	109	70	47
	długotrwale bezrobotni	1 813	2 077	-264	199	40	104	33	278	220	61	212	34	58	239	167	106	62
	kobiety, które nie podjęły zatrudnienia po urodzeniu dziecka	224	227	-3	35	10	20	2	34	13	8	28	4	4	34	15	9	8
	powyżej 50 roku życia	609	745	-136	113	13	28	8	90	63	14	65	15	14	71	69	31	15
	bez kwalifikacji zawodowych	821	735	86	18	9	58	11	145	132	57	104	10	28	99	69	32	49
	bez doświadczenia zawodowego	1 173	1 691	-518	149	47	90	43	177	100	57	96	26	68	131	81	62	46
	bez wykształcenia średniego	1 741	2 293	-552	193	42	75	23	311	198	54	197	30	34	185	213	109	77
	samotnie wychowujące co najmniej jedno dziecko do 18 roku życia	257	260	-3	37	8	8	1	26	22	8	33	7	7	49	32	16	3
	które po odbyciu kary pozbawienia wolności nie podjęły zatrudnienia	29	33	-4	8	0	2	0	2	2	1	3	0	0	7	3	0	1
	niepełnosprawni po zakończeniu realizacji kontraktu socjalnego	302	290	12	46	2	9	3	30	28	3	83	7	6	25	38	19	3
4	5	-1	1	0	0	0	0	0	0	0	1	0	0	2	0	0	0	
IV. Wolne miejsca pracy i miejsca aktywizacji zawodowej - w okresie sprawozdawczym																		
1	Ogółem wolne miejsca pracy i miejsca aktywizacji zawodowej	3 505	2 983	522	244	100	68	48	1 006	230	54	163	66	511	317	365	171	162
z ogółem	zatrudnienie lub inna praca zarobkowa	1 858	2 099	-241	243	90	61	6	334	166	49	118	32	168	220	210	117	44
	miejsca aktywizacji zawodowej	1 647	884	763	1	10	7	42	672	64	5	45	34	343	97	155	54	118
	w tym staże	1 125	641	484	1	0	7	42	468	64	5	8	19	342	10	70	54	35
	przygotowanie zawodowe dorosłych	0	0	0	0	0	0	0	0	0	0	0	0	0	0	0	0	0
	prace społecznie użyteczne	522	243	279	0	10	0	0	204	0	0	37	15	1	87	85	0	83
	dla niepełnosprawnych	183	230	-47	36	1	0	0	35	4	0	16	2	0	73	10	5	1
dla osób w okresie do 12 miesięcy od dnia ukończenia nauki	117	153	-36	1	0	0	0	99	0	0	0	17	0	0	0	0	0	

L.p.	WYSZCZEGÓLNIENIE	WOJEWÓDZTWO RAZEM			MIEJSKI URZĄD PRACY W KIELCACH	POWIATOWE URZĘDY PPRACY												
		I-II 2012	I-II 2011	Wzrost/ spadek (w liczbach)		BUSKO - ZDRÓJ	JĘDRZEJÓW	KAZIMIERZA WIELKA	KIELCE	KOŃSKIE	OPATÓW	OSTROWIEC ŚW.	PIŃCZÓW	SANDOMIERZ	SKARZYSKO KAM.	STARACHOWICE	STASZÓW	WŁOSZCZOWA
V. Osoby, które w okresie sprawozdawczym:																		
1	Rozpoczęły udział w działaniach realizowanych w ramach projektów współfinansowanych z EFS	56	363	-307	0	0	0	0	13	0	0	34	0	0	0	0	0	9
	w tym																	
	projektach systemowych realizowanych przez powiatowe urzędy pracy	23	278	-255	0	0	0	0	13	0	0	1	0	0	0	0	0	9
	projektach konkursowych realizowanych przez powiatowe urzędy pracy	0	17	-17	0	0	0	0	0	0	0	0	0	0	0	0	0	0
VI. Osoby zarejestrowane w okresie sprawozdawczym jako:																		
1	Cudzoziemcy z prawem do zasiłku	6	0	6	1	0	1	0	0	0	0	3	0	0	1	0	0	0
	w tym z krajów EOG oraz Szwajcarii	1	0	1	0	0	0	0	0	0	0	0	0	0	1	0	0	0
2	Cudzoziemcy bez prawa do zasiłku	29	0	29	10	1	1	0	3	1	0	5	0	2	2	1	2	1
	w tym z krajów EOG oraz Szwajcarii	8	0	8	4	1	0	0	0	0	0	2	0	0	0	1	0	0
3	Polacy z prawem do zasiłku transferowego	11	6	5	0	1	1	1	1	1	0	1	0	1	2	1	0	1
VII. Poszukujący pracy																		
1	Poszukujący pracy zarejestrowani w okresie sprawozdawczym	276	347	-71	39	23	6	6	78	21	5	37	3	15	13	15	6	9
2	Osoby wyłączone z ewidencji poszukujących pracy w okresie sprawozdawczym	210	253	-43	27	13	6	3	77	7	7	14	2	9	8	21	7	9
	z tego z przyczyn																	
	podjęcia pracy	3	17	-14	0	0	0	1	0	0	0	2	0	0	0	0	0	0
	rozpoczęcia szkolenia	1	0	1	0	0	0	0	1	0	0	0	0	0	0	0	0	0
	rozpoczęcia przygotowania zawodowego dorosłych	0	0	0	0	0	0	0	0	0	0	0	0	0	0	0	0	0
	niepotwierdzenia zainteresowania pomocą określoną w ustawie	91	110	-19	12	8	1	1	35	1	1	6	0	6	4	6	5	5
	niepodjęcia lub przerwania uczestnictwa w oferowanym działaniu	0	0	0	0	0	0	0	0	0	0	0	0	0	0	0	0	0
	dobrowolnej rezygnacji	63	69	-6	11	5	5	1	26	0	2	2	0	1	3	2	2	3
	innych	52	57	-5	4	0	0	0	15	6	4	4	2	2	1	13	0	1
VIII. Osoby objęte indywidualnym planem działania w okresie sprawozdawczym																		
1	Przygotowano IPD	5 318	4 220	1 098	543	266	286	139	1 194	341	7	220	161	63	1 401	110	264	323
2	Przerwali realizację IPD	878	528	350	202	40	88	5	168	111	0	46	40	11	113	9	7	38
	w tym z powodu podjęcia pracy	196	166	30	1	4	56	3	42	26	0	8	9	6	35	0	0	6
3	Zakończyli realizację IPD	1 576	1 160	416	466	57	1	133	114	29	3	77	41	11	196	95	308	45

Liczba bezrobotnych w woj. świętokrzyskim w latach 1999 - 2012

